

RENAULT SANDERO II 2018... с радиоключом, АКПП

Код автомобиля в программе-конфигураторе 4215



Технологическая карта установки противоугонной системы Centurion F50 с интегрированным адаптером CAN-LIN шины на автомобиль Renault Sandero II

Программный код автомобиля: 4215 (выбрать этот № в конфигураторе)

Читаемые статусы, исполняемые команды по CAN-шине

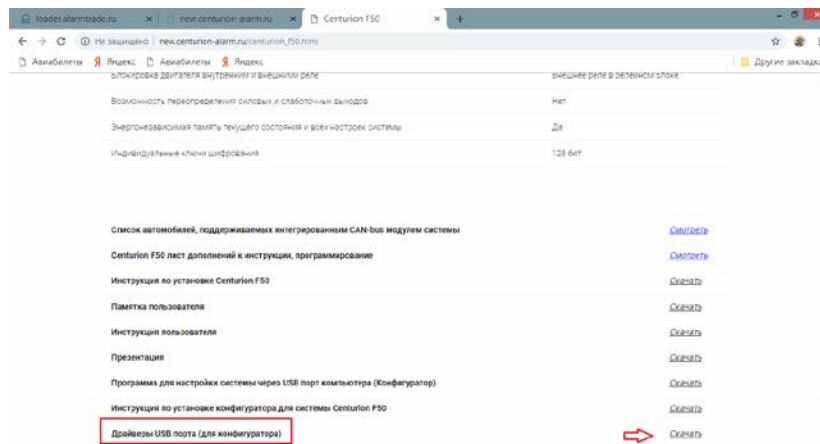
Renault Sandero II	Читаемые статусы по CAN-шине												Исполняемые команды по CAN-шине					
	дверь водителя	дверь передняя правая	дверь задняя левая	дверь задняя правая	капот	багажник	зажигание	педаль тормоза	ручной тормоз	Паркинг (контроль)	тахометр	Слейв-режим по багажнику	Запуск Двигателя от штатного брелока	Запирание/отпирание замков дверей	Поднятие(открытие) стекол	Световая индикация	Постановка на штатную охрану	Снятие со штатной охраны
КОД 4215	•	•	•	•		•	•	•	•	•	•	•	•		•	•	•	

1. Подготовка системы к установке

Подготовка к программированию системы.

1. Скачайте программу configurator. Программа configurator находится по ссылке http://new.centurion-alarm.ru/centurion_f50.html внизу страницы. Программа configurator стабильно работает на системе Windows (XP, 7, 8) См. рис. 1.
2. Если при подключении системы к ПК и запуске configurator, ПК не «видит» сигнализации установите драйвера. Ссылка на драйвера http://new.centurion-alarm.ru/centurion_f50.html . См. рис. 1.

Рис.1



Подготовка к установке и программирование системы.

1. Подключить охранную систему с помощью USB – кабеля к ПК с операционной системой Windows (XP, 7, 8) подключенному к сети интернет.
2. Запустить configurator, выбрать на вкладке «Выбор автомобиля» марку, модель и год выпуска автомобиля. На поле года выпуска дважды кликнуть мышкой. После этого, зеленая надпись «1911.Lada.Granta.Kalina.II.Priora.new» (заводская настройка) изменится на надпись «4215 Renault. Dusner.II.LoganII.Sandero II. и нажать кнопку «сохранить». См. примеры на рис. 2 и 3.

Рис. 2.

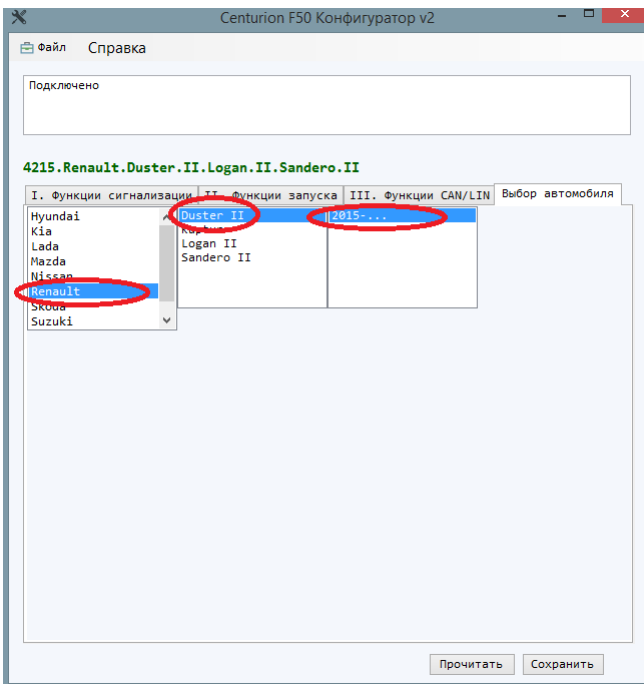
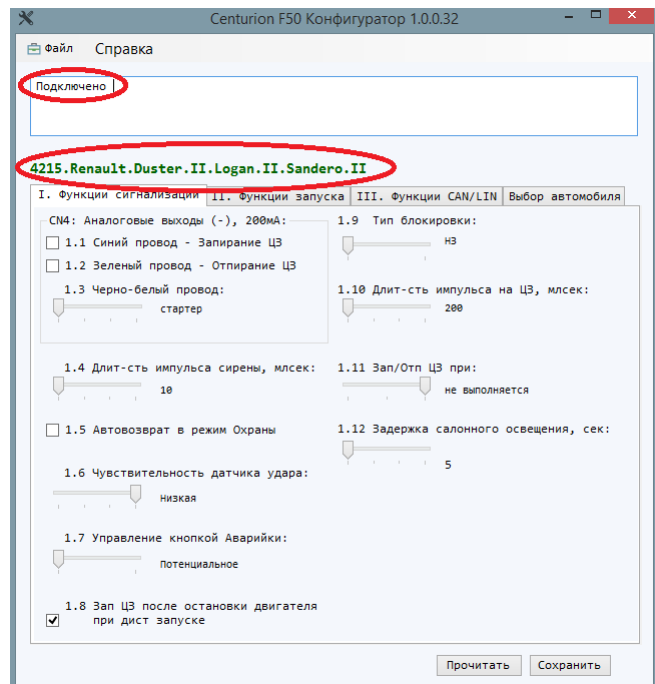


Рис.3.



двойной щелчок мыши на год выпуска

рис. 4

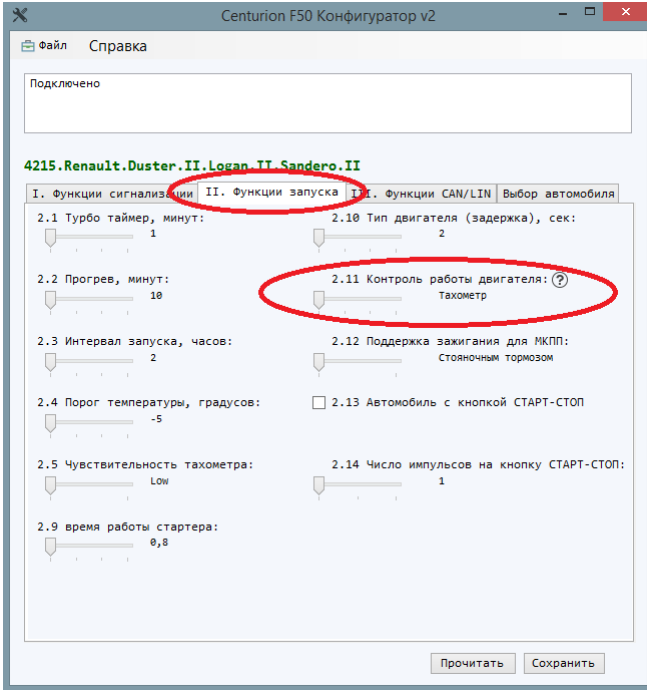


рис.5

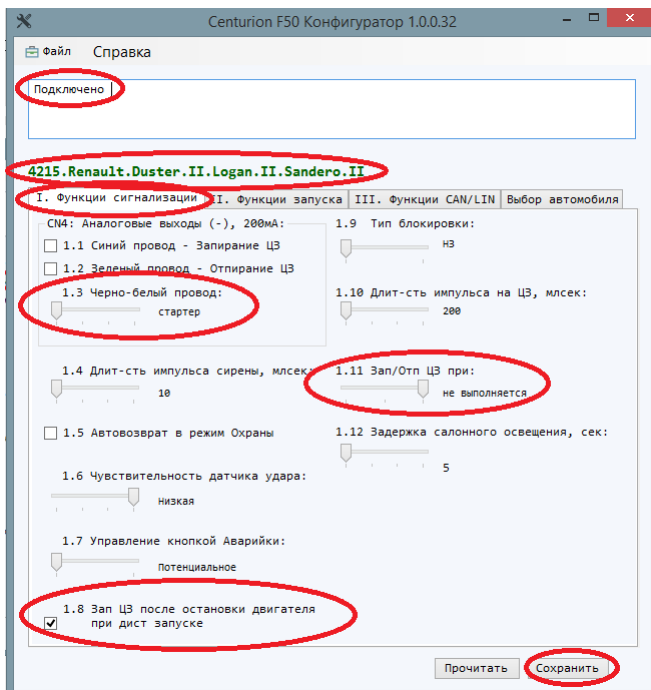
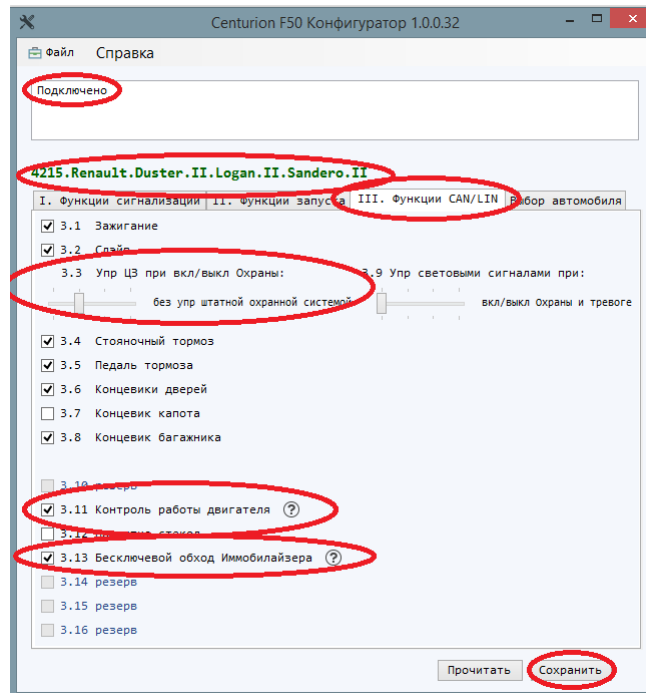


рис.6



1. Для активации бесключевого обхода штатного иммобилайзера, выберите пункт 3.13 «Бесключевой обход Имобилайзера» на вкладке III «Функции CAN/LIN». См. пример на рис.6.
2. Для контроля запуска двигателя по CAN, выберите пункт 3.11 «Контроль работы двигателя» на вкладке III «Функции CAN/LIN» См. пример на рис.6. При этом в пункте 2.11 «Контроль работы двигателя» на вкладке II «Функции запуска» ползунок установите в положение «Тахометр» См. пример на рис. 4.
3. Выберите пункт 1.8 «Зап ЦЗ после остановки двигателя при дист запуске» на вкладке I «Функции сигнализации». См. рис.5.
4. В пункте 1.11 «Зап/Отп ЦЗ при:» на вкладке I «Функции сигнализации» ползунок установите в положение «Не выполняется». См. рис.5.
5. Выберите на вкладке III «Функции CAN/LIN» пункты. См. рис.6.
 - 3.1 «Зажигание»
 - 3.2 «Слейв»
 - 3.3 «Управление ЦЗ при вкл/выкл Охраны» ползунок в положение «Без упр штатной охранной системой» См.рис.6

3.4 «Стояночный тормоз»

3.5 «Педаль тормоза»

3.6 «Концевики дверей»

3.8 «Концевик багажника»

3.9 «Упр световыми сигналами» при ползунок в положение « Вкл/выкл Охраны в тревоге»

3.11 «Контроль работы двигателя»

3.13 «Бесключевой обход Имобилайзера»

9. Нажмите кнопку «Сохранить» и отключите систему от ПК.

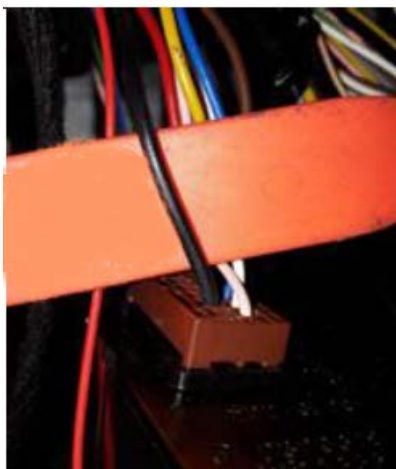
2.Подключение системы, клонирование ключа.

Подключение питания системы, разъем CN4- Centurion F50:

Подключение питания системы на блоке BCM

В первую очередь подключается провод (-) «масса»

Подключение (+12В) системы на разъеме замка зажигания



Подключение (-) «массы» системы на разъеме 2 блока BCM



Красный – (+12 В) Pin12.

Расцветка проводов

на различных автомобилях может отличаться. Обязательно перед подключением проверяйте назначение проводов ориентируйтесь на расположение проводов в разъеме.

Черный – (-) «масса» Pin6.

Расцветка проводов

на различных автомобилях может отличаться.

Обязательно перед подключением проверяйте

назначение проводов, ориентируйтесь

на расположение проводов в разъеме.

На некоторых автомобилях провод (-)

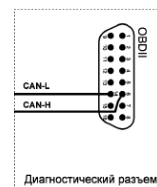
«масса» может отсутствовать. В этом случае подключиться к

массе можно к кузову автомобиля. Соединение под гайку.

Подключение к CAN- шине автомобиля

Подключение **только** в диагностическом разъёме OBDI II (если выполнить подключение в любом другом месте расчет ключа обхода штатного иммобилайзера **не будет выполнен**)

6 Контакт	CAN HIGH
14 Контакт	CAN LOW



Контакт 6 OBDI II –подключить CAN H- коричневый/красный провод разъем CN4

Контакт 14 OBDI II – подключить CAN L –коричневый провод разъем CN4

Программирование бесключевого обхода штатного иммобилайзера.

I этап –Обучение на автомобиле

Снять с охраны, зажигание выключено

I этап –Обучение на автомобиле в 2 действия

1 действие

1.Подключить питание системы и CAN-шину автомобиля, служебную кнопку «valet», светодиод, радио-канал, брелок с дисплеем (вставить батарейку- в комплекте)

2.Перейти на уровень программирования 21. Для этого нажать кнопку «valet» 21 раз. Каждое нажатие будет отображаться короткой вспышкой светодиода, 21-й раз долгое нажатие (2-3 сек)

После этого светодиод загорится «**постоянно**».

Включить зажигание, светодиод начнет «**пульсировать**», дождаться пока светодиод «**погаснет**», брелок подаст 1 звуковой сигнал (I этап обучения закончен) **Выключить зажигание**.

Сделать паузу 10 секунд.

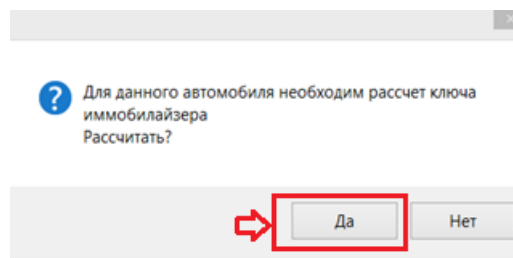
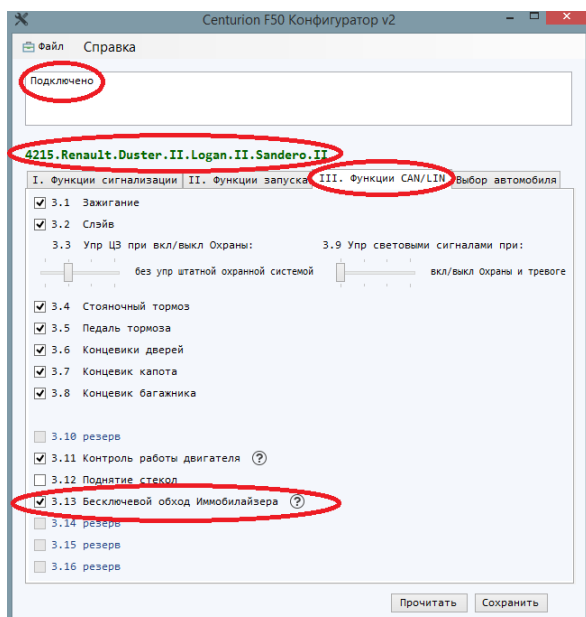
2 действие

Повторно Включить зажигание светодиод начнет «пульсировать», дождаться пока светодиод «погаснет», затем последуют 3 вспышки и брелок подаст 3 звуковых сигнала (Обучение закончено) **Выключить зажигание**.

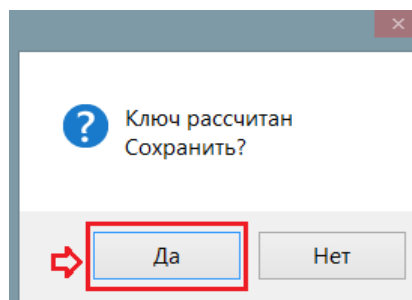
Обучение закончено, можно переходить к расчёту ключа

II этап-Расчёт ключа на ПК

Подключить систему к ПК, запустить Конфигуратор



Обратите внимание: расчет ключа, как правило, выполняется за 3-7 минут. В некоторых случаях расчет ключа может занять продолжительное время от 3 минут до 1.5 часа (в зависимости от характеристик компьютера)



Клонирование ключа закончено. Система готова к обходу штатного иммобилайзера без присутствия штатного автомобиля.

Силовые цепи автоматического запуска двигателя подключаются к проводам разъема замка зажигания.

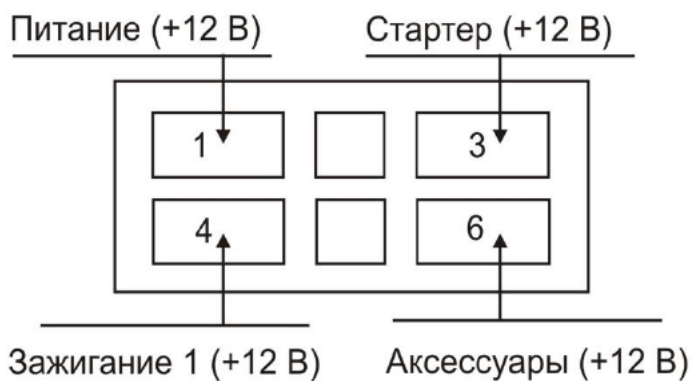
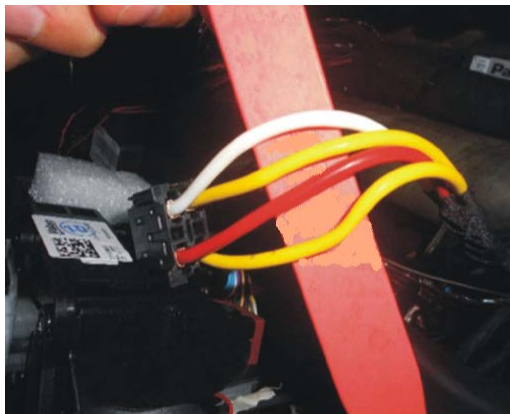
Подключение релейного модуля, разъём CN10 –Centurion F50:

Коричневый провод релейного модуля (Зажигание) - подключить к (Зажигание) (контакт 4), разъем замка зажигания а/м

Желтый провод релейного модуля (Стартер)-подключить к (Стартер) (контакт 3), разъем замка зажигания а/м

Оранжевый провод релейного модуля -подключить к (ACC) (контакт 6) разъем замка зажигания а/м

Разъем замка зажигания а/м

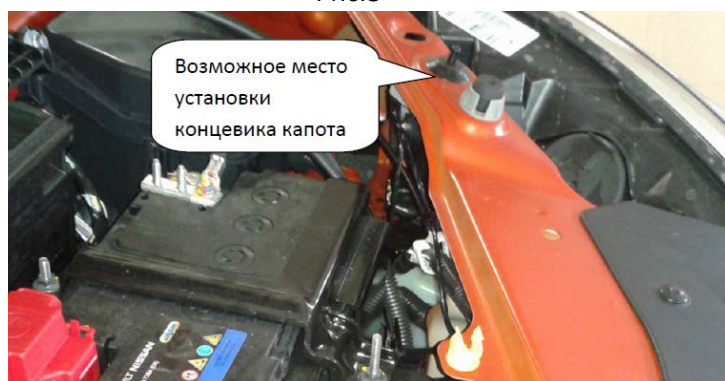


Внимание! Расцветка проводов замка зажигания на различных автомобилях может отличаться. Поэтому обязательно перед подключением проверяйте назначение проводов, пользуясь схемой распиновки разъема замка зажигания.

Подключение датчика капота

Для подключения датчика капота необходимо оранжевый провод разъема CN4 центрального блока Centurion F50 подключить к проводу контакта 20 серого 40-конт разъема ВСМ (при наличии штатного датчика) или к самому датчику капота. При отсутствии штатного датчика провести оранжевый провод разъема CN4 центрального блока Centurion F50 в моторный отсек и подключить этот провод к концевому выключателю, идущему в комплекте с системой. Возможное место и вариант установки показан на рис.8

Рис.8



ДОПОЛНИТЕЛЬНАЯ ИНФОРМАЦИЯ.

Настройки конфигуратора.

(настройки приведены в виде таблицы и полностью повторяют описанное в разделе «Подготовка к установке, программирование системы»)

I.Функции сигнализации:	II.Функции запуска:	III.Функции CAN/LIN:
1.8-Зап ЦЗ после остановки двигателя при дист.запуске 1.11-Зап/Отп ЦЗ при: Не выполняется	2.11-Контроль работы двигателя –Тахометр	3.1-Зажигание 3.2-Слейв 3.3-Управление ЦЗ при вкл/выкл Охраны: без упр штатной охранной системой 3.4-Стояночный тормоз 3.5-Педадь тормоза 3.6-Кончевики дверей 3.8-Концевик багажника 3.9-Упр световыми сигналами при: Вкл/выкл Охраны в тревоге 3.11-Контроль работы двигателя 3.13-Бесключевой обход Иммобилайзера